

LA SENSIBILISATION A LA PREVENTION DES SCOLAIRES DANS LES TERRITOIRES DES PLANS ET PROGRAMMES DE PREVENTION

2010-2014

Mars 2015

Marché réalisé pour le compte de l'ADEME
par le groupement LM Environnement / Awiplan / RDC Environnement
Contrat n°1306E0008

Coordination technique : Agnès JALIER – Service Consommation et Prévention – Direction
Economie Circulaire et Déchets – ADEME Angers



SYNTHÈSE THÉMATIQUE

Rédaction réalisée pour le compte de l'ADEME par :
LM Environnement : Lydie
RDC Environnement : Isabelle
AWIPLAN : Jean-Michel S
Réseau A3P : OPPENS

Coordination technique : Agnès **JALIER-DURAND** – Direction Economie Circulaire et Déchets
Service Consommation et Prévention - ADEME Angers

REMERCIEMENTS

Au groupe de travail de choix et relecture des synthèses et des fiches :

Agnès JALIER-DURAND, Nicolas NOYON, Agnès HEYBERGER (ADEME, Angers)

Elsa THOMASSON (ADEME, DR Rhône-Alpes)

Véronique MARIE (ADEME, DR Bretagne)

Valérie JOUVIN (ADEME, DR Ile-de-France)

Benoît PUJOL (SICTOBA)

Stéphanie FERARD (SMICTOM des forêts)

Nicolas POUTEAU (CR Ile-de-France)

Au référent technique ADEME de la thématique :

Marianne BLOQUEL (ADEME, Angers)

Avis au lecteur :

Depuis 2009, des collectivités soutenues par l'ADEME se sont engagées dans des Plans et Programmes Locaux de Prévention des déchets ; elles partagent leurs retours d'expérience au sein du réseau A3P ; les animateurs de ces PPP contribuent aussi activement à la rédaction de fiches « action-résultat » consultables sur le site OPTIGEDE® permettant ainsi de capitaliser l'expérience des territoires. Aujourd'hui, l'ADEME souhaite faciliter l'accès à cette importante ressource au travers de synthèses thématiques, actualisées régulièrement. Cette synthèse porte sur la sensibilisation des scolaires; elle permet un accès facilité à un panel (non exhaustif) de retours d'expériences sur ce thème, tout en ayant pour objectif de donner :

➔ Dans chaque chapitre, une description rapide et hiérarchisée des approches mises en place par les collectivités en direction de différents publics : actions et outils de sensibilisation, actions de démonstration, actions de développement et formation.

➔ Dans les encarts, une présentation en quelques lignes d'une sélection de fiches « action-résultat » choisies pour rendre compte de la diversité des actions réalisées dans les territoires ; un lien direct permet de consulter le document source, le site de la collectivité ayant réalisé l'action, ou d'autres informations ou contacts.

En fin de document, une liste de ressources complémentaires et de fiches « Opérations exemplaires » permettent d'approfondir l'information abordée dans la synthèse.

Nous vous souhaitons bonne lecture et bonne navigation.

Toute représentation ou reproduction intégrale ou partielle faite sans le consentement de l'auteur ou de ses ayants droit ou ayants cause est illicite selon le Code de la propriété intellectuelle (art. L 122-4) et constitue une contrefaçon réprimée par le Code pénal. Seules sont autorisées (art. 122-5) les copies ou reproductions strictement réservées à l'usage privé de copiste et non destinées à une utilisation collective, ainsi que les analyses et courtes citations justifiées par la caractère critique, pédagogique ou d'information de l'œuvre à laquelle elles sont incorporées, sous réserve, toutefois, du respect des dispositions des articles L 122-10 à L 122-12 du même Code, relatives à la reproduction par reprographie.

SOMMAIRE

1	Les enjeux de la sensibilisation des scolaires à la prévention des déchets	4
2	Les cibles et les objectifs des actions menées par les territoires des PPLPD.....	5
3	Les animations dans les écoles	6
3.1	Les actions généralistes de sensibilisation dans les territoires A3P	6
3.2	Les animations sur un thème unique.....	7
✓	classes de 5 écoles différentes ont bénéficié du programme d'animation,	7
✓	Environ 150 élèves participants chaque année,	7
✓	Environ 200 parents sensibilisés chaque année.....	7
3.3	Les projets d'établissement ou de classe.....	7
	Avant le projet de classe, le gisement de gaspillage de la cantine a été estimé à environ 4 tonnes/an, soit en moyenne 238 g/plateau. Après le projet de classe :	8
✓	Réduction de 73% sur le pain,	8
✓	Réduction 68% sur l'entrée,	8
✓	Grâce à la table de partage, diminution du gaspillage des fruits et yaourts de 75%.	8
3.4	L'événementiel.....	8
4	Les supports d'animation	9
4.1	Mallettes et supports pédagogiques proposés par des associations.....	9
4.2	Les jeux pédagogiques développés par les territoires	10
4.3	Les guides et fiches de préconisations	11
4.4	Les supports pédagogiques en ligne.....	11
5	Les formations des animateurs	12
6	Les conditions de la reproductibilité des actions.....	12
7	Pour aller plus loin, l'ademe vous propose	13
8	Fiches « opération exemplaires »	13

Sigles employés :

PPLP, PPLPD : Plan et Programmes Locaux de Prévention (des déchets)

SERD : Semaine Européenne de la Réduction des Déchets

ESAT ; Etablissement et Services d'Aide par le Travail (ex CAT)

OMA : Ordures Ménagères (déchets ménagers collectés au porte à porte) et Assimilés (les assimilés sont des déchets non ménagers collectés en même temps que les ordures ménagères), y compris les collectes sélectives.

OMR : Ordures Ménagères (et assimilés) Résiduelles (hors collecte sélective)

DMA : Déchets Ménagères et Assimilés (comprend les OMA + les apports en déchèterie).

1 LES ENJEUX DE LA SENSIBILISATION DES SCOLAIRES A LA PREVENTION DES DECHETS

Depuis de nombreuses années, les collectivités réalisent de nombreuses actions de sensibilisation en milieu scolaire, principalement consacrées au tri et à la valorisation des déchets. Avec les évolutions de la réglementation, plus récemment le nouveau programme national de prévention des déchets 2014-2020 dont l'un des axes porte sur la sensibilisation des acteurs, les animations mises en œuvre en milieu scolaire ont beaucoup plus intégré les gestes et comportements permettant d'éviter la production des déchets.

Bien que les moyens efficaces soient connus par de plus en plus de jeunes (Etude ADEME 2013 : [Sensibilité des Français de moins de 15 ans à la prévention des déchets](#)), les animateurs des PPLPD ont développé diverses actions pour créer une dynamique à l'intérieur des établissements scolaires mais aussi afin que les enfants deviennent eux-mêmes des ambassadeurs de la prévention au quotidien dans leurs familles.

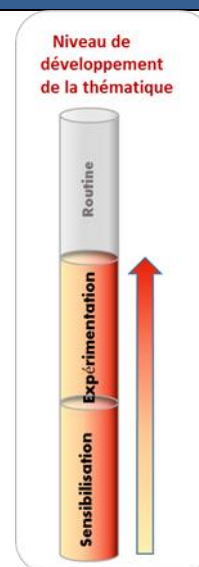
La sensibilisation aux gestes de prévention des moins de 15 ans en chiffres¹

Réalisée tous les 2 ans depuis 2007, la dernière l'enquête de l'ADEME auprès des moins de 15 ans de 2013) fait apparaître que :

- ✓ 57% des jeunes citent au moins un geste ou une action permettant de réduire la quantité de déchets ménagers,
- ✓ les enfants sont de plus en plus nombreux à souhaiter garder leurs jouets longtemps (93%),
- ✓ 58% écrivent toujours ou presque des deux côtés des feuilles pour ne pas gâcher de papier,
- ✓ 57% font toujours attention à ne pas gaspiller la nourriture,
- ✓ Deux tiers des jeunes interviewés (67%) assurent que la suppression des imprimés publicitaires ne leur poserait pas de problème

Les actions menées pour sensibiliser les scolaires spécifiquement à prévention des déchets sont récentes et leur nombre progresse fortement tous les ans. Elles complètent les actions menées pour promouvoir le tri et la valorisation qui sont en place depuis de nombreuses années.

Depuis 2010, les 476 territoires des plans et programmes de prévention des déchets (PPPD) ont mené 4 181 actions de prévention des déchets, dont **214 actions de sensibilisation des scolaires**.



Ce type d'actions nécessite généralement peu de moyens financiers si elles sont menées en interne, mais une forte implication en temps des animateurs. Elles peuvent également être déléguées à des associations partenaires ou à des prestataires rémunérés.

Pour ces actions, les animateurs PPP utilisent des supports mis au point en interne ou des outils mis à disposition par d'autres collectivités, associations, ou loués / achetés à des prestataires spécialisés. Ils peuvent également développer des supports qui sont ensuite mis à disposition des relais avec ou sans formation.

¹ Source : La sensibilité des français de moins de 15 ans à prévention des déchets, Vague 5, avril 2013

2 LES CIBLES ET LES OBJECTIFS DES ACTIONS MENEES PAR LES TERRITOIRES DES PPLPD

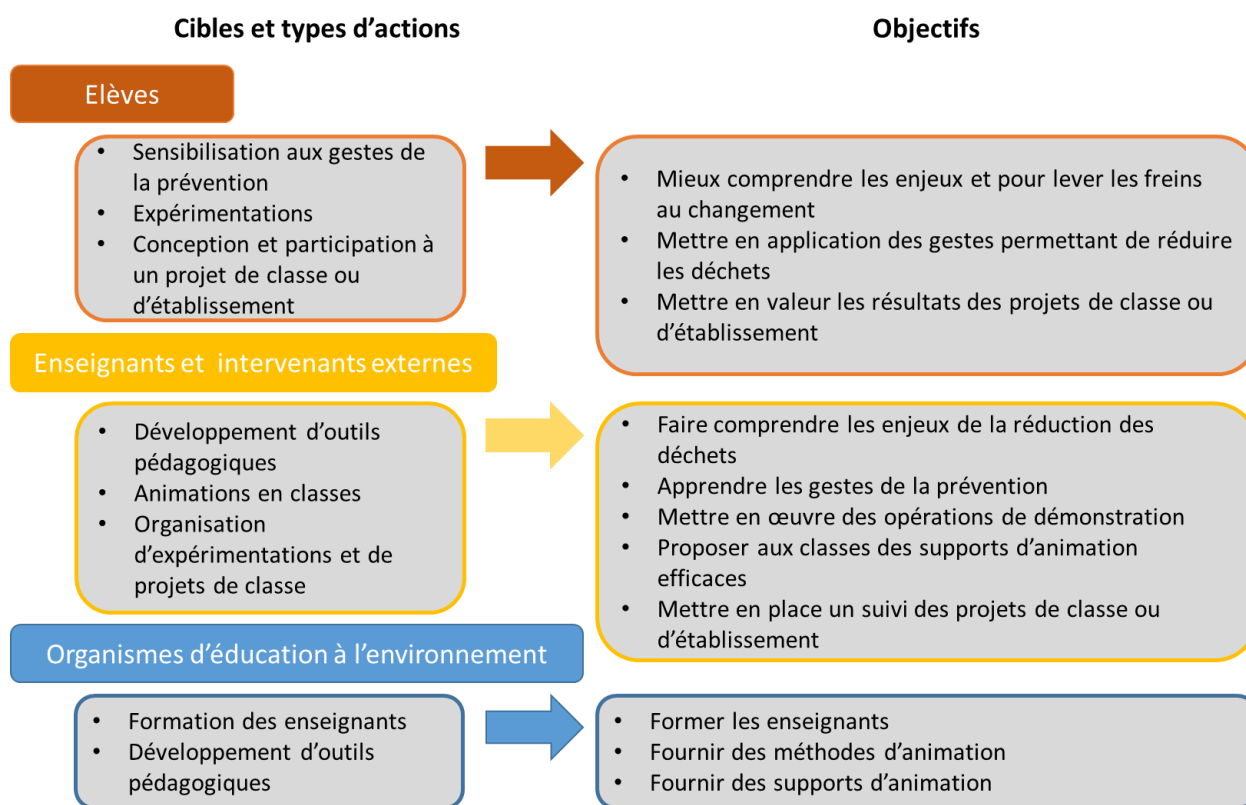
Les actions de sensibilisation ont pour objectif final de mobiliser les scolaires pour qu'ils adoptent durablement des comportements permettant la réduction des déchets et qu'ils soient dans leur foyer les ambassadeurs de ces gestes de prévention.

Elles peuvent être réalisées par la collectivité elle-même, par des associations partenaires ou par des prestataires rémunérés.

Les actions peuvent être menées directement auprès des élèves par les animateurs ou viser des relais qui interviendront auprès des élèves, principalement les enseignants, les professionnels de l'animation ou des associations.

Cette synthèse distingue ainsi 3 types de cibles visées par les actions :

- Les élèves,
- Les enseignants et les intervenants extérieurs qui réalisent les animations dans les établissements,
- Les organismes qui fournissent des supports d'animation et forment les intervenants.



3 LES ANIMATIONS DANS LES ECOLES

3.1 Les actions généralistes de sensibilisation dans les territoires A3P

Les actions généralistes de sensibilisation à la prévention des déchets proposées aux scolaires sont souvent composées d'ateliers qui portent sur les gestes de prévention en développant quelques axes qui concernent plus particulièrement les élèves comme par exemple :

- Le **gaspillage alimentaire** à la cantine,
- L'**éco-consommation** (les achats sur-emballés, les recharges de stylos, la consommation d'eau du robinet ...),
- La **récupération et le réemploi d'objets**, principalement les jeux,
- La **gestion du papier à l'école**,
- Le **compostage** des déchets alimentaires.

D'autres ateliers sont proposés aux enfants comme par exemple ceux contenus dans le [cahier pédagogique](#) proposé par le Conseil Général de la Gironde et bien d'autres dossiers pédagogiques destinés aux enseignants :

- La **sensibilisation au réemploi** à partir de la réalisation d'objets et d'œuvre d'art avec des déchets ou l'organisation de journées de réparation d'objets, troc ou de vente de jouet, vélos, et jeux en tout genre.
- La **sensibilisation à la consommation de papiers** par la réalisation de la déco avec des vieux papiers,
- La **réduction des phytosanitaire** et plus généralement, le jardinage au naturel.

Les animations peuvent allier un objectif direct de réduction des déchets et sont de plus en plus souvent accompagnés de projets de mises en œuvre d'actions dans les classes ou sur l'ensemble de l'établissement. Elles sont alors suivies, évaluées et documentées par des élèves volontaires, appelés « [éco-délégués](#) » sur certains territoires.

Animations de sensibilisation à la prévention en milieu scolaire

Alors que le [Val-Eco 41](#) attendait 300 élèves aux animations, ce sont près de **1.100 enfants de 6 à 11 ans qui ont été sensibilisés pendant l'année scolaire 2013-2014** par l'intermédiaire du [programme de sensibilisation des scolaires](#) du syndicat. Pour les animations, les enseignants peuvent choisir parmi 5 grandes thématiques qui sont ensuite développées par l'ambassadeur prévention et approfondies en classes.

Le [programme pluriannuel d'éducation à l'environnement de la Communauté de Communes de la Vallée de Kaisersberg](#) intègre la [sensibilisation à la prévention des déchets](#). Il est mis en œuvre en **partenariat avec le CPIE** des Hautes-Vosges et cible tout autant les scolaires que le grand public et les agents des collectivités.

Afin de sensibiliser le jeune public, la [Communauté de Communes du Haut Pays Bigouden](#) a mis en place les « [Ateliers du Petit Eko Bigouden](#) ». Toutes les thématiques de la prévention y sont abordées pendant des séances de 45 minutes à 2 heures ;

En 2014 :

- ✓ 341 enfants sensibilisés,
- ✓ 11 animations réalisées dans 6 établissements.

Le SIMER a conçu une [valise pédagogique pour les enseignants du cycle 3](#). Après avoir été testée dans un premier temps dans 2 écoles, la mallette est finalement constituée de 7 activités, dont 4 consacrées spécifiquement aux gestes de la prévention. La valise contient :

- ✓ Un cahier pédagogique, y compris des fiches à photocopier et les corrections des exercices
- ✓ Un livret de jeux,
- ✓ Des affiches pour la classe.

3.2 Les animations sur un thème unique

Depuis peu, la thématique de la **lutte contre le gaspillage alimentaire** a fait émerger des animations de sensibilisation spécifiques dans les établissements. Elles intègrent des actions réalisées par les élèves pour les mettre « en face de leurs déchets ». C'est par exemple le cas des campagnes de pesage des déchets produits à la cantine, actions accompagnées ensuite par la promotion de gestes de prévention des déchets organiques.

Concernant le compostage, des animations existent depuis longtemps et de nombreuses **expérimentations de compostage en établissements et/ou sur le jardinage** ont permis de sensibiliser les élèves à la réduction des déchets organiques.

Ateliers thématiques

Accompagné par la Maison de la nature des Vosges Saônoises, le [SICTOM de la Zone Sous Vosgienne](#) a réalisé des [actions de sensibilisation sur le gaspillage alimentaire au collège Victor Schoelcher de Champagny](#) :

- ✓ Un partenariat sur 2 ans est créé avec la Maison de la Nature des Vosges Saônoises pour sensibiliser les élèves,
- ✓ Interventions dans les 8 classes de 6^{ième} et de 5^{ième},
- ✓ Réduction des déchets de 300g/assiette à 160g/assiette (cuisine comprise) après les animations,
- ✓ Avant l'animation, 6 bacs OM de 770 litres sont mis en place; Il n'en reste que 3 après l'animation.

Un [programme d'animations sur le jardinage au naturel](#) a été créé par le [Syndicat Mixte Sirdomdi](#) comprenant. Dans un objectif de supprimer ou réduire l'utilisation des produits phytosanitaires, il comprend 4 séances d'1/2 journée et une restitution en fin d'année avec les parents.

- ✓ Classes de 5 écoles différentes ont bénéficié du programme d'animation,
- ✓ Environ 150 élèves participants chaque année,
- ✓ Environ 200 parents sensibilisés chaque année.

3.3 Les projets d'établissement ou de classe

Les projets d'établissement et de classe cherchent à **impliquer les élèves dans de « vrais » actions** de réduction des déchets en les intégrant dans les cours sur plusieurs semaines ou plusieurs mois. Ces actions nécessitent la définition d'objectifs, de moyens et la mise en place d'un suivi des résultats. Les projets intègrent surtout des campagnes régulières de pesées des déchets produits avec affichage des résultats, groupes de réflexion et propositions des élèves sur des sujets moteurs tels que :

- ✓ La réduction du gaspillage alimentaire,
- ✓ La réduction de la production de papier,

- ✓ Le compostage des biodéchets de l'établissement.

Projet de classe

Dans le cadre de la promotion du compostage, le SIEVD a installé une aire de compostage pour la cuisine centrale de la ville de Chevilly-Larue. L'association "[de mon assiette à notre planète](#)" a été missionnée par le SIEVD pour initier un programme de [lutte contre le gaspillage alimentaire à la cantine scolaire](#) et proposer un plan d'actions visant à réduire ce phénomène.

Ce travail a été réalisé en associant une classe de CE2, qui s'est portée volontaire pour être ambassadrice auprès des autres classes et participer aux différentes phases de l'opération.

Avant le projet de classe, le gisement de gaspillage de la cantine a été estimé à environ 4 tonnes/an, **soit en moyenne 238 g/plateau**. Après le projet de classe :

- ✓ Réduction de 73% sur le pain,
- ✓ Réduction 68% sur l'entrée,
- ✓ Grâce à la table de partage, diminution du gaspillage des fruits et yaourts de 75%.

3.4 L'événementiel

La sensibilisation des enfants à la prévention des déchets est propice à la création de **pièces de théâtre et à la réalisation de petits films éducatifs**, souvent comiques. Alors qu'elles ont longtemps consacré leurs spectacles au tri et à la valorisation, les compagnies les orientent maintenant vers la prévention. On y retrouve principalement les thèmes porteurs que sont le compostage, le gaspillage alimentaire et le réemploi.

Des **expositions** créées spécifiquement pour les scolaires ou ciblant également le grand public donnent une base à un approfondissement des thématiques en classe.

Des **concours** comme par exemple la collecte des dangereux comme par exemple des piles et accumulateurs focalisent l'attention des élèves au démarrage de l'action sur un sujet mais les enseignants en profitent pour thématiser la prévention au sens large pendant les cours.

Les opérations événementielles sont surtout liées à la **Semaine Européenne de la Réduction des Déchets (SERD)**. Dans ce cadre, les actions peuvent inciter à interpeller les jeunes sur leur production de déchets et leur nocivité, mobiliser les élèves à mieux consommer (p.ex. goûter zéro déchet), prolonger la durée de vie des produits (p.ex. concours de réemploi de textiles, fabrications d'objets avec des emballages) ou mettre en place un outil pérenne (poulailler ou composteur dans l'établissement).

Évènements visant à la sensibilisation des scolaires

Le « [projet scolaire prévention](#) » de [Metz Métropole](#) a pour objectif principal de réduire les quantités de déchets des écoles et pour cela sensibilise les écoliers à travers 2 projets :

- ✓ « Goûter zéro déchets » avec un travail sur la limitation des emballages et le gaspillage alimentaire,
 - ✓ « Allez les vers » pour le développement du compostage / lombricompostage avec l'association nationale Passerelles.info qui propose des guides pédagogiques et une formation des enseignants.
- En 2013, 25 écoles se sont inscrites, soit 812 élèves et 15 composteurs ont été installés, dont 8 lombricomposteurs.

La [Communauté de Communes de Meslay-Grez](#) a présenté le spectacle « [Lombric Fourchu est amoureux d'une étoile...](#) » à tous les enfants des écoles primaires. **Cette animation à l'intention du jeune public a permis de sensibiliser près de 1.000 élèves à la prévention.** La Compagnie Lettre (35) met également en scène le « personnage » de la pièce Lombric Fourchu, un petit ver de terre, dans d'autres productions consacrées au gaspillage alimentaire (Lombric Fourchu casse la graine) ou à l'économie d'énergie (Lombric Fourchu éteint la lumière).

Une [exposition itinérante](#) consacrée à la sensibilisation des scolaires à la prévention des déchets a été réalisée par le [SEVADEC](#). Cet outil ludique et interactif a été développé en partenariat avec une agence de communication afin d'élargir le programme des animations du syndicat qui se limitait à la sensibilisation au tri. Les gestes de la prévention réalisables par les enfants sont présentés dans les établissements selon la chronologie de leur journée, c'est-à-dire du réveil jusqu'au coucher en passant par le repas, le goûter et l'école. Un livret pédagogie accompagne l'exposition et permet aux enseignants de préparer et de retravailler l'exposition en classe.

- ✓ Plus de 400 enfants sensibilisés entre janvier et mai 2014
- ✓ Présentation de l'exposition lors des événements locaux (foires etc.)

L'[exposition « 24 heures chrono »](#) réalisée par le [Conseil Général des Landes](#) décompose une journée en 3 temps (6h-9h, 9h-18h, 18h-24h). Elle comprend tant des supports "classiques" (panneaux d'informations, frises,...) que multimédias ou encore ludiques (odoramas, jeu de la consommation,...). Bien qu'itinérante, elle nécessite néanmoins 110 m².

De mai 2010 à décembre 2013 :

- ✓ 13 450 visiteurs (principalement des scolaires)
- ✓ 17 sites (16 cantons couverts sur 30)

Le [concours « les piles perdent la face »](#) organisé par le [SYBERT](#) dans le cadre de la semaine Européenne de la réduction des déchets 2012 a permis de mobiliser les élèves des écoles primaires du territoire. Il s'agissait de sensibiliser les enfants et leurs parents à la dangerosité des piles et de promouvoir l'utilisation de piles rechargeables. Les lots pour les écoles étaient des entrées gratuites dans un musée, un spectacle sur les déchets et bien sûr, des piles rechargeables !

- ✓ 40 classes participantes réparties dans 13 écoles,
- ✓ 5 tonnes de piles collectées en une semaine.

4 LES SUPPORTS D'ANIMATION

Toutes les animations en milieu scolaire nécessitent une recherche de contenu et de supports adaptés à l'âge des enfants. Ainsi, l'offre pédagogique doit sensibiliser ce jeune public aux gestes de prévention qui peuvent être mis en application à leur niveau. Pour plus d'efficacité, les supports sont le plus souvent ludiques, tout en abordant les principaux gestes de la prévention.

Les outils ludiques adaptés aux élèves sont ou développés en interne ou loués / achetés à des entreprises spécialisées.

Au-delà des actions ponctuelles de sensibilisation dans les écoles et les collèges, certaines collectivités, principalement des conseils généraux porteurs d'un plan départemental de prévention, ont développé des guides et des fiches de préconisations qui ont pour objectif plus large de mettre en place des programmes de prévention dans chaque établissement.

4.1 Mallettes et supports pédagogiques proposés par des associations

Les actions spécifiques à la sensibilisation des scolaires utilisent des supports. Le [dispositif pédagogique «les ateliers de Rouletaboule »](#) a été conçu par le réseau « Ecole et Nature » pour les animations sur la valorisation, le tri et la prévention des déchets. Il est composé de cinq modules dans lesquels les notions sont abordées au travers de trois étapes de questionnement (faire émerger les représentations des participants, les amener à se poser des questions), de sensibilisation (apporter les notions nécessaires à la bonne compréhension des sujets), d'approfondissement et d'action (synthétiser les acquis et déboucher sur des actions concrètes) :

- ✓ **Les ateliers des savoirs** (dès 7 ans) proposent de rechercher, d'explorer et de comprendre les déchets, leurs filières, leur traitement et leur gestion. Sept thèmes d'ateliers complémentaires mais indépendants sont proposés : paysages, matières, collectes, valorisations, filières, trieurs et synthèse.
- ✓ **L'atelier Jeu de rôles « Démêlés à Trifouilly »** (dès 9 ans) offre un cadre ludique pour que chacun devienne acteur de la gestion des déchets dans la commune de Trifouilly. Les élèves argumentent, défendent leurs points de vue, s'initient au débat démocratique.
- ✓ **L'atelier de la consommation** (dès 9 ans) incite les élèves à développer leur sens critique, à se positionner et à mesurer leurs responsabilités en tant que consommateur, à comprendre les mécanismes de séduction auxquels ils sont soumis, à faire des choix de consommation et à débattre sur ces choix.
- ✓ **Les ateliers des expériences** (dès 9 ans) invitent à réaliser plusieurs expériences permettant d'introduire des notions techniques à travers l'expérimentation et la démarche scientifique.
- ✓ **Les Ateliers de Rouletaboule** (dès 3 ans) proposent une démarche qui s'articule autour de l'utilisation de contes, d'ateliers sensoriels et d'activités favorisant les manipulations, l'échange oral et écrit des mots associés aux images.

L'originalité du dispositif réside dans le fait que l'acquisition de la mallette Rouletaboule ouvre droit à un crédit de formation.

4.2 Les jeux pédagogiques développés par les territoires

Les jeux créés par les collectivités se basent en général sur un jeu connu ayant fait ses preuves. C'est par exemple le cas du jeu de l'oie ou du jeu des 7 familles. Ils intègrent généralement le tri, la valorisation, et depuis peu la prévention.

Il existe néanmoins des jeux développés sur une idée originale ou s'appuyant sur une exposition comme c'est le cas des 9 [jeux développés par le Conseil Général des Landes](#) avec l'exposition itinérante présentée plus haut.

Création de jeux pédagogiques sur la prévention

Le « [jeu de l'oie géant](#) » créé par le [SEVADEC](#) vient en complément d'une exposition itinérante (cf. chap. 2.2) et aborde la prévention et le tri de façon ludique et interactive. Il peut accueillir 8 participants et une partie dure environ 1 heure. Le jeu aborde les thématiques suivantes :

- ✓ La face cachée des déchets (Définition du déchet et des catégories de déchets),
- ✓ La composition de la poubelle,
- ✓ Une journée bien remplie qui intègre les gestes de la prévention

[Mini Courses et Pont Infernal](#) sont 2 jeux inédits imaginés pour l'apprentissage à la prévention des déchets. Développés en collaboration avec [La boîte des jeux](#) (29), ces jeux sont remis sur demande par le [SYMEEED29](#) aux collectivités couvertes ou pas par un PLP et aux associations du département du Finistère.

- ✓ 600 boîtes de jeux (300 de chaque) ont été fabriquées,
- ✓ 40 animateurs de 35 collectivités et associations formés,
- ✓ Diffusion prévue dans les départements des Côtes d'Armor, d'Ille-et-Vilaine et du Morbihan.

4.3 Les guides et fiches de préconisations

Au-delà des interventions ponctuelles dans les établissements dans le cadre d'ateliers, les animateurs des PLP des territoires ont mis en place **l'accompagnement d'établissements** qui débouche, grâce aux retours d'expériences, sur la définition d'un programme de prévention applicable sur tous les établissements du territoire.

L'objectif de l'accompagnement est dans un premier temps de réaliser un diagnostic de la production et de la gestion des déchets puis de **mettre en place des actions de prévention dans un nombre réduit d'établissements**. Ensuite, les enseignements servent au **développement de cahiers pédagogiques et de guides** pour promouvoir la prévention des déchets dans les établissements du territoire.

Fiches de préconisation et guides de la mise en place d'un programme de prévention

L'accompagnement des collèges dans la mise en place d'un programme interne de prévention par le [conseil général des Landes](#) est passé par la mise en place d'un test sur 5 collèges. Les enseignements de cette action qui fut menée pendant 2 années scolaires ont permis de rédiger un **guide méthodologique pour réaliser un diagnostic et un programme de prévention dans les collèges**. Cette action prévoit que tous les collèges du département auront un programme interne de prévention en 2020. Elle a produit :

- ✓ Un guide méthodologique,
- ✓ Une animation numérique,
- ✓ Des fiches actions dans chaque collège test,
- ✓ Une [vidéo sur les actions mises en place](#) dans un établissement test.

Une action similaire de rédaction **d'un cahier pédagogique destiné aux enfants** a été réalisée par le [Conseil Général de la Gironde](#). Sur ce département :

- ✓ 12 collèges ont été diagnostiqués,
- ✓ 16 animations ont été rédigées en se basant sur le retour d'expériences.

4.4 Les supports pédagogiques en ligne

L'Association [Passerelles.info](#) a pour objectif de contribuer à l'éducation des jeunes générations dans le champ de ces piliers d'un développement durable que sont l'environnement, la santé et la citoyenneté. Dans ce contexte, l'association propose un « [guide de l'enseignant](#) » avec des supports pédagogiques téléchargeables sur le thème « Réduire mes déchets, Nourrir la terre ». Ce guide comprend :

- ✓ 6 séances pour le cycle 1
- ✓ 8 séances pour le cycle 2
- ✓ 9 séances pour le cycle 3
- ✓ des fiches à photocopier
- ✓ un protocole d'évaluation
- ✓ un éclairage scientifique et pédagogique

Pour accompagner les enseignants dans la mise en œuvre du programme, l'association Passerelles.info propose également des conférences, des animations pédagogiques et des formations qui peuvent être financées dans le cadre d'un PPP.

En décembre 2014, 9600 enseignants s'étaient inscrits sur le site internet de Passerelles.info pour recevoir le manuel pédagogique.

Programme pédagogique

Le [Département de Maine-et-Loire](#) a souhaité engager une action pédagogique destinée aux enseignants des écoles avec le [programme pédagogique « Réduire mes déchets - Nourrir la terre »](#) qui propose un outil « clé en mains » aux enseignants qui souhaitent aborder le devenir des aliments, des déchets organiques, sous un angle scientifique et pratique.

Destiné aux classes du CE1 au CM2, ce programme pédagogique, élaboré au niveau national, en collaboration avec l'ADEME et l'Education nationale, permet de travailler certains points des programmes et compétences du socle commun en abordant l'environnement, la santé et la citoyenneté. Dans le département, Passerelles.info a réalisé 2 sessions d'information destinées aux enseignants, conseillers pédagogiques et maîtres sciences.

5 LES FORMATIONS DES ANIMATEURS

L'ADEME a mis en place un module de formation [« Ambassadeur Prévention »](#) qui s'adresse aux ambassadeurs dont la mission initiale était la promotion du tri et qui doivent maintenant réaliser des animations sur la prévention des déchets. L'objectif de la formation de 3 jours est d'acquérir une culture de la prévention, de savoir expliquer pourquoi la prévention est devenue une priorité, d'expliquer les gestes d'éco-achat et d'éco-consommation et d'être capables de mettre en place des animations sur leurs territoires.

Les collectivités (SYMEED29, par exemple) qui mettent à disposition des mallettes d'animation ou de jeux proposent généralement des formations des animateurs. D'autres associations et structures proposent également des formations (voire chapitre « pour aller plus loin »).

Conditions de la reproductibilité des actions

Les actions menées pour sensibiliser les scolaires à la prévention sont reproductibles partout. Les principales recommandations des animateurs de PLP des territoires sont les suivantes :

- ✓ Il faut mobiliser les inspecteurs d'académie pour la validation des outils pédagogiques et les contenus,
- ✓ Il est préférable de rencontrer les enseignants avant les interventions,
- ✓ Prendre contact avec les écoles bien en amont des animations pour leur permettre de réfléchir aux thèmes à développer et aux projets de classes,
- ✓ Les animations doivent être testées,
- ✓ Avant les spectacles, les élèves doivent être déjà sensibilisés.

Les coûts des actions présentées dans cette synthèse sont assez variables. Ils peuvent se limiter à la fourniture du matériel et la présence de l'animateur prévention au démarrage du projet, ou représenter des sommes importantes quand il s'agit d'expositions ambitieuses. Il faut alors financer la conception, la réalisation et le transport des élèves vers l'exposition ou de l'exposition vers les établissements.

6 POUR ALLER PLUS LOIN, L'ADEME VOUS PROPOSE

Au-delà des liens proposés dans le texte ci-dessus, de nombreuses ressources existent pour aider chacun des acteurs à agir :

Le site [Optigede](#) : fiches « Action –Résultats » des territoires, boîtes à outils,

Le site de la [Semaine Européenne de la réduction des déchets](#) (SERD),

Le site de l'ADEME et du ministère de l'écologie, du développement durable et de l'énergie « [réduisons nos déchets](#) ».

Le site [M Ta Terre](#), spécifiquement dédié aux jeunes

Animation théâtrales : Des compagnies de théâtre que les animateurs des PLP citent dans les fiches actions Optigède proposent également des spectacles consacrés à la prévention comme : la [Compagnie Corossol](#) (92), [Pile Poil et Cie](#) (92), [Bazard'elles](#) (29) le [Chapiteau Vert](#) (60) ou la compagnie du [Petit Théâtre Vert](#) (43), [la main verte](#) (06) etc.

Formation : L'achat de la mallette « Rouletaboule » ou des animations du programme de Passerelles.info « Réduire mes déchets, nourrir la terre » donne droit à des formations pour les enseignants en coordination avec l'éducation nationale.

7 FICHES « OPERATION EXEMPLAIRES »

Les fiches opérations exemplaires sont disponibles sur le site [optigede.fr](http://www.optigede.fr)®

<http://www.optigede.ademe.fr/operations-exemplaires-plans-programmes-prevention>

Titre de l'action	Collectivité	Région
Création et diffusion de 2 jeux de société consacrés à l'éco-consommation et au réemploi	SYMEED 29	Bretagne
Animations scolaires „prévention des déchets“ : mobilisation des écoles	SMICTOM des Forêts	Bretagne

L'ADEME EN BREF

L'Agence de l'Environnement et de la Maîtrise de l'Energie (ADEME) participe à la mise en œuvre des politiques publiques dans les domaines de l'environnement, de l'énergie et du développement durable. Afin de leur permettre de progresser dans leur démarche environnementale, l'agence met à disposition des entreprises, des collectivités locales, des pouvoirs publics et du grand public, ses capacités d'expertise et de conseil. Elle aide en outre au financement de projets, de la recherche à la mise en œuvre et ce, dans les domaines suivants : la gestion des déchets, la préservation des sols, l'efficacité énergétique et les énergies renouvelables, la qualité de l'air et la lutte contre le bruit.

L'ADEME est un établissement public sous la tutelle du ministère de l'Écologie, du Développement durable et de l'Énergie et du ministère de l'Éducation nationale, du ministère de l'Enseignement supérieur et de la Recherche.



ADEME
20, avenue du Grésillé
BP 90406 | 49004 Angers Cedex 01

www.ademe.fr